

Tres nuevas especies de Disdéridos (*Arachnida*, *Araneae*) cavernícolas de la Península Ibérica

por

CARLOS RIBERA¹ y M. A. FERRANDEZ²

Estas tres nuevas especies que describimos a continuación provienen de diferentes campañas realizadas a las provincias de Alicante, Murcia y Málaga. La primera, *Dysdera espanoli* n. sp. fue capturada por primera vez por el doctor F. Español, en la Cv. de Somo, Taberna, Alicante, en agosto de 1968. Desgraciadamente se trataba de una ♀ subadulta, pero por sus características adaptativas al mundo subterráneo (marcada reducción ocular, notable alargamiento de los apéndices, etc.) nos hizo suponer que se trataba de una nueva especie. Desde entonces realizamos numerosas visitas a la Cv. de Somo sin obtener ningún resultado positivo hasta que, nuestro amigo y colaborador J. A. Zaragoza Miralles nos envió, en el año 1979 ♂ adulto, con el cual confirmamos nuestras suposiciones.

Dysdera vivesi n. sp. procede de la Cv. de Las Campanas, Guelchos, Granada. Fue recolectada por E. Vives del Centre Excursionista de Terrassa, en el transcurso de una campaña de recolección faunística realizada en la provincia de Granada.

Finalmente, *Harpactea blasi* n. sp. fue capturada en la Cv. de las Magras, Fortuna, provincia de Murcia, durante el transcurso de una de las campañas de recolección faunística con motivo de la realización del proyecto de investigación «Estudi de la fauna cavernícola llewantina» subvencionado con un «Ajut a la Investigació» concedido por la Universidad de Barcelona.

Dysdera espanoli n. sp.

Material estudiado: 1 ♂, Holotipo, de la Cv. del Somo, Taberna, Alicante. 5-XI-79. Zaragoza Leg. Col. Dep. Zool. Univ. Barna. n.º 2.040-82. 1 Juv., de la misma localidad, 24-VII-68, Español leg., n.º 2.041-82. 1 Juv. de la misma localidad, 20-V-79, Zaragoza leg. n.º 2.042-82.

Descripción:

Escudo prosómico de color rojizo con la región torácica ligeramente más pálida. Distribución ocular típica, con los ojos separados entre sí y totalmente despigmentados, presentando una clara reducción ocular.

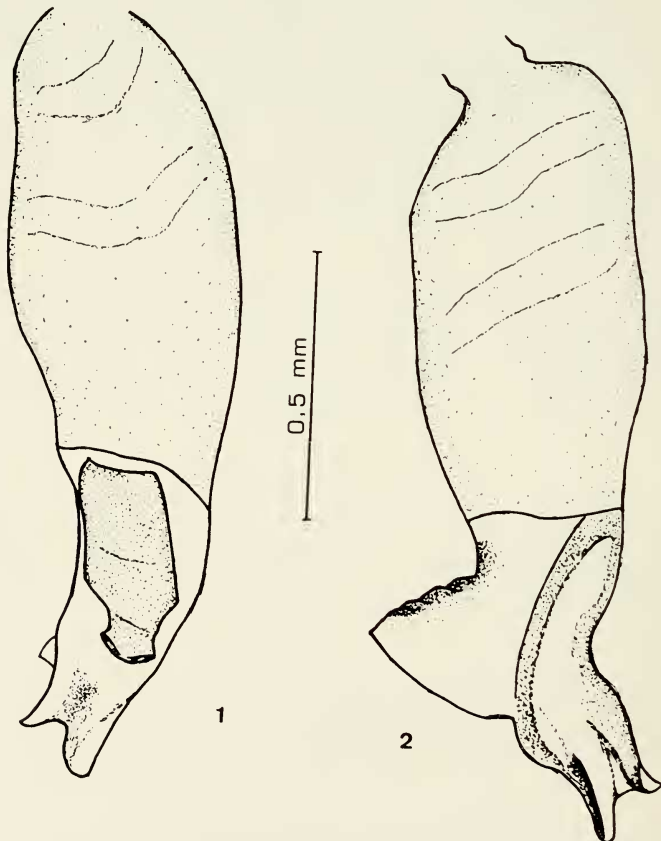
1. Departamento de Zoología. Fac. de Biología. Universidad de Barcelona.

2. Departamento de Zoología. Fac. de Biología, Universidad Complutense, Madrid.

Quelíceros rojizos y provistos, en su cara dorsal, de granulaciones pilíferas; sus márgenes presentan una larga pilosidad. Margen interno provisto de 3 dientes en el izquierdo y 4 en el derecho, de los cuales el basal tiene forma de carena.

Láminas maxilares y pieza labial normales. Esternón rojizo pálido. Patas largas, amarillo testáceas, provistas de espinas en la cara dorsal de todos los fémures.

Espinación: Los fémures de los dos primeros pares de patas presentan un par de espinas apicales internas (el fémur derecho del primer par presenta tres espinas apicales). Fémur del tercer par con tres pares de espinas dorsales y una, impar, situada en la parte basal del artejo (en el fémur izquierdo falta una en el par basal). Fémur del cuarto par con dos espinas basales y una fila de tres situada en la mitad basal del artejo. Tibias del 3.^{er} y 4.^o par provistos de numerosas espinas, las del 1.^o y 2.^o con 2 o 3



Figs. 1 y 2. — Bulbo copulador de *Dysdera espanoli* n. sp.

espinas ventrales. Metatarsos del 3.^{er} y 4.^o par de patas con numerosas espinas, 1.^{er} y 2.^o metatarso inerme. Bulbo copulador: (fig. 1 y 2).

Opistosoma: Coloración y pilosidad típicas.

Medidas: en mm.

Prosoma: Longitud: 4,8. Anchura: 3,8.

Opistosoma: Longitud: 5,3.

Longitud total: 10,1.

♀ desconocida.

Derivato nominis:

Dedicamos esta especie a su primer descubridor, doctor Francisco Español Coll, con quien nos une una larga y entrañable amistad y a quien le debemos nuestro agradecimiento por habernos contagiado su gran entusiasmo y dedicación al estudio de la fauna cavernícola.

Afinidades:

Por la morfología del bulbo copulador, así como por la espinación de sus patas, esta especie es próxima a *Dysdera edumifera* Ferrandez 1984.

Dysdera vivesi n. sp.

Material estudiado: 1 ♂ (Holotipo) de la Cv. de las Campanas, Guelchos, Granada. 19-IV-81. Vives leg., Col. Dep. Zool. Univ. Barna. n.º 2.043-82. 1 juv. de la misma localidad y fecha, n.º 2.044-82.

Descripción:

Escudo prosómico de color rojizo presentando un contorno claramente poligonal. Distribución ocular típica, pero con una clara reducción ocular. Ojos medianos muy próximos, casi contiguos, y separados de los laterales por un espacio ligeramente inferior a su diámetro. Ojos laterales muy próximos entre sí.

Quelíceros de color rojizo, armados de 4 dientes situados en su margen interno, de los cuales el basal es más pequeño y carenado y el apical, más grande, está separado del resto. Pieza labial y láminas maxilares normales. Esternón rojizo. Pedipalpo provisto de espinas sobre la cara interna del fémur, patela y tibia izquierda (fig. 3). Bulbo copulador (fig. 4 y 5).

Patatas de color amarillo testáceo, notablemente largas y provistas de numerosas espinas.

Espinación: (fig. 3). En los dos primeros pares de patas únicamente presenta espinas en la cara dorsal de sus fémures, y en los dos últimos

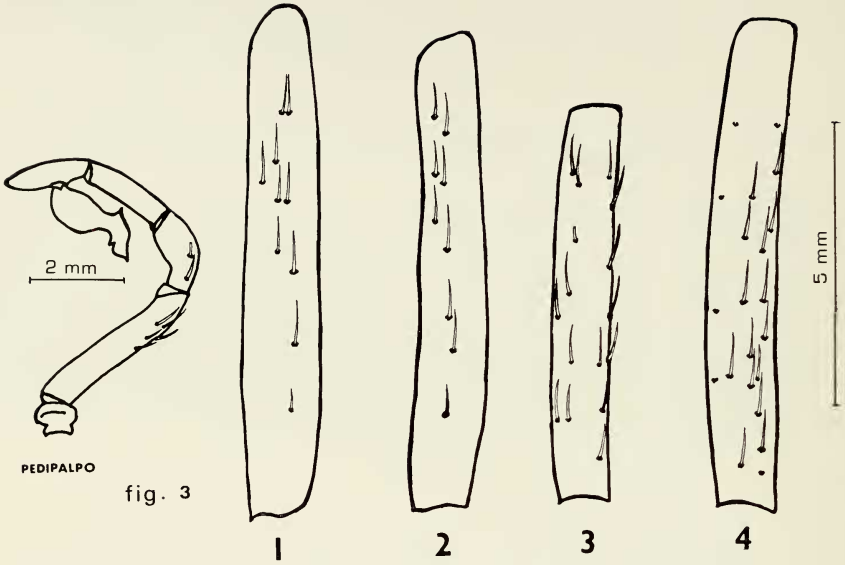
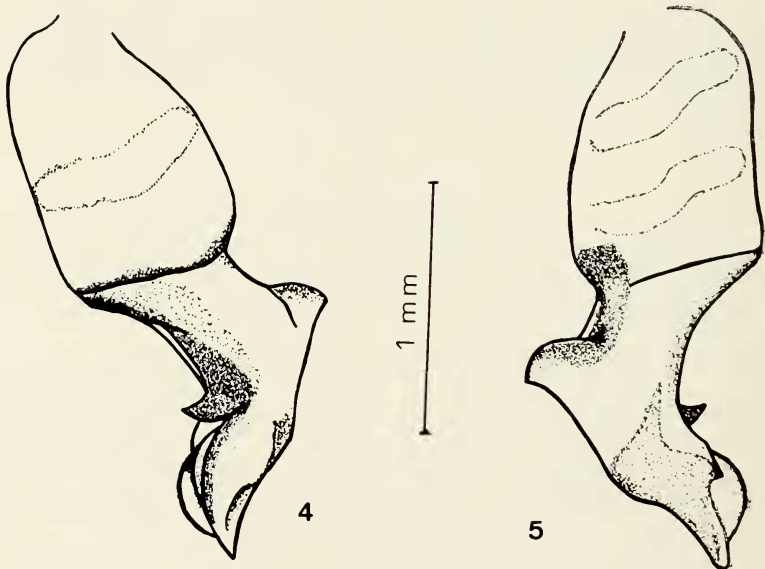


Fig. 3. — Espinación del pedipalpo y de los fémures de *Dysdera vivesi* n. sp.



Figs. 4 y 5: Bulbo copulador de *Dysdera vivesi*.

en la cara dorsal y ventral de tibias y metatarsos y sobre la cara dorsal de los fémures y patelas.

Opistosoma: coloración y pilosidad típicas.

Medidas: en mm.

Prosoma: Longitud: 6,5. Anchura: 5,2.

Opistosoma: Longitud: 9,2.

Longitud total: 16,7.

♀ desconocida.

Derivato nominis:

Dedicamos esta especie a su descubridor, don Eduard Vives i Noguera, con quien nos une una gran amistad.

Discusión:

Esta especie está muy bien caracterizada por la notable espinación de sus patas y por la existencia de espinas sobre la cara interna de los fémures, patelas y tibias de los pedipalpos, carácter exclusivo de ella ya que no se presenta en ninguna especie de *Dysdera* conocida hasta el presente. Por el momento, es la especie que mayor número de espinas presenta, ya que si bien algunas especies presentan espinas sobre la cara dorsal de todos los fémures, ninguna llega a tener tan elevado número.

Afinidades:

Las especiales características de la forma del bulbo copulador, así como por su elevada espinación y el alargamiento de sus apéndices, hacen difícil establecer afinidades con otras especies. Esto se ve agravado por la falta de una revisión exhaustiva del género y por la existencia de descripciones incompletas, que hacen muy comprometidas las posteriores identificaciones y sus afinidades específicas.

Harpactea blasi n. sp.

Material estudiado: 1 ♂ (Holotipo) de la Cv. de las Magras, Fortuna, prov. de Murcia. 15-II-83, M. Blas, M. A. Ferrandez y C. Ribera leg., Col. Dep. Zool. Univ. Barna. n.º 2.045-82. 1 ♂, 2 ♀ ♀, 2 juvs. (Paratipos) de la misma localidad, n.º 2.046-82.

Descripción:

♂ ♀. Prosoma de color pardo amarillento. Escudo prosómico poligonal. Seis ojos formando un círculo, con los medianos anteriores ligeramente más grandes que el resto. Láminas maxilares, pieza labial y esternón típicos del género.

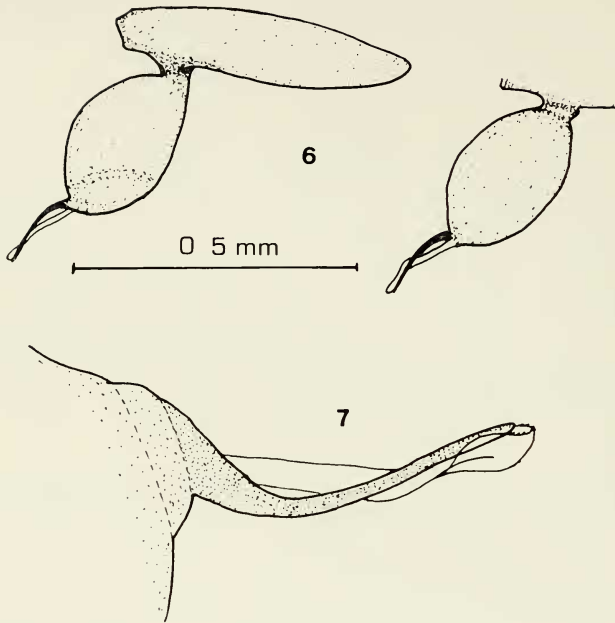


Fig. 6. — Bulbo copulador de *Harpactea blasi* n. sp.

Fig. 7. — Detalle del ápice del bulbo copulador de *H. blasi* mostrando el flagelo y la lámina terminal.

Pedipalpo del ♂ (fig. 6) con el tarso alargado. Bulbo ovalado y provisto de un par de apéndices: un embolo quitinizado de color negro y una lámina turgente (conductor) que en su mitad se curva envolviendo al embolo (fig. 7). Se puede observar a gran aumento que la extremidad de este conductor presenta una serie de procesos dentiformes.

Patas amarillentas y provistas de espinas en todos sus fémures.

Espinación: Fémur I con una espina apical interna. Fémur II con 3 (izq.) o 4 (der.) espinas situadas en la parte interna de la cara dorsal. Fémur III con tres pares dorsales. Fémur IV con dos espinas dorsales.

Opistosoma blanquecino, más alargado y estrecho en los ♂♂.

Vulva (fig. 8).

Medidas: en mm.

	♂	♀
Prosoma: longitud	1,6	1,6
anchura	1,2	1,1
Opistosoma: longitud	2,3	1,8
Longitud total	3,9	3,4

Derivato nominis:

Dedicamos esta especie a uno de sus descubridores, doctora Marina Blas Esteban, amiga y compañera de trabajo, con quien hemos realizado numerosas campañas biospeleológicas, participando conjuntamente en el estudio del medio subterráneo.

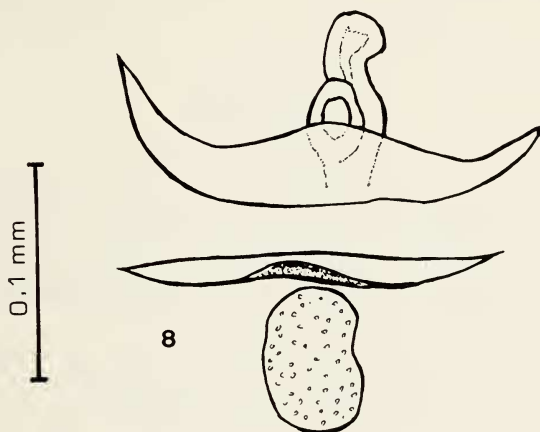


Fig. 8. — Vulva de *H. blasi*.

Afinidades:

Las características expuestas en la descripción hacen que *Harpactea blasi* n. sp., siguiendo el cuadro expuesto por Brignoli, 1978, sea incluida dentro del grupo *corticalis*. No obstante hay dos caracteres del pedipalpo del macho que no cuadran con las características del grupo *corticalis*: la articulación basal del bulbo, y la gran longitud del tarso del pedipalpo. *Harpactea blasi* es la única especie del grupo *corticalis* (si realmente pertenece a él) presente en la Península Ibérica, la cita más próxima pertenece a *H. dufouri* de las islas Baleares.

Resumen

Se describen a continuación tres nuevas especies de Disdéridos cavernícolas de la zona mediterránea de la Pnínsula Ibérica: *Dysdera espanoli* n. sp. procedente de la Cv. del Somo, Taberna, prov. de Alicante, *D. vivesi* n. sp. de la Cv. de las Campanas, Guelchos, prov. de Granada y *Harpactea blasi* n. sp. de la Cv. de las Magras, Fortuna, prov. de Murcia.

Summary

In this work three new species of cavernicolous Dysderidae for the mediterranean zona of the Iberian Peninsula are described. *Dysdera espanoli* n. sp. collected in the «Cv. del Somo» in Alicante. *Dysdera vivesi* n. sp. from the «Cv. de las Campanas», Granada. *Harpactea blasi* from the «Cv. de las Magras» in Murcia.

Bibliografía

- ALICATA, P. 1964. Le specie italiane di *Harpactocrates* e di *Parachtes* n. gen. (Araneae, Dysderidae). *Ann. Ist. Mus. Zool. Univ. Napoli*. XVI (3): 1-40.
- ALICATA, P. 1966. Le *Harpactea* de la fauna italiana e considerazione sullo loro origine. *Atti. Acc. Sci. Nat. Gioenia*. 18 (6): 190-221.
- ALICATA, P. 1974. Le *Harpactea* (Araneae, Dysderidae) del Nord Afrique. *Animalia* 1 (3): 3-24.
- BRIGNOLI, P. M. 1978. Ragni di Turchia V. Specie nuove o interessanti, cavernicole ed epigee, di varie famiglie (Araneae). *Rev. suisse Zool.* 185 (3): 461-541.
- FERRANDEZ, M. A. 1984. Notas sobre los Disderidos Ibéricos III. Una nueva especie del género *Dysdera* de la provincia de Madrid. *Eos* (1983) LIX: 41-44.
- RIBERA, C. 1982. *Speleoharpactea levantina* n. gen. n. sp. (Araneae, Dysderidae) nuevo género cavernícola del Levante Español. *Pub. Dept. Zool. Barcelona*. 7: 51-58.